



Z.I.Nord Allée du Plateau – Bât 2– 77200 TORCY – FRANCE

Tél. : +33 (0)1 60 37 45 00 - Fax : +33 (0)1 64 80 45 18 - www.citec.fr - e-mail : citec@citec.fr

EV standard pour enregistreurs N2000 et EVt

Guide d'installation et d'utilisation

Sommaire

1 – Introduction

Définition des termes utilisés

2 – Installation du logiciel de l'enregistreur et du driver du socle

3 – Démarrage/ Utilisation logiciel EV

3.1 Les icônes EV

3.2 Mise en route d'un enregistreur pour la 1^{ère} fois

4 – Programmation de tâches pour l'enregistreur

4.1 Programme rapide

4.2 Renseigner la fiche de tâche

4.2.1 Mise en route générale

5 – Transfert de tâche vers l'enregistreur

5.1 Après transfert

6 – Modes d'enregistrement

6.1 Démarrage/ Arrêt manuel enregistreurs N2000 et EVt

6.1.1 Démarrage programmé (EVt seulement)

6.2 Démarrage/ Arrêt automatique N2000 et EVt

6.3 Interrogation de l'enregistreur pendant l'enregistrement

6.4 Interrogation de l'enregistreur après son arrêt

7 – Récupération des données

8 – Graphiques

8.1 Enregistrement des données au format Excel

9 – Impressions

10 – La base de données

10.1 Description de la base de données

10.2 Edition tâches, sessions

10.3 Informations utiles d'une tâche

10.4 Filtrage, tri de tâches/sessions

10.5 Rappel d'un filtre

10.6 Effacer les tâches et les valeurs enregistrées/réinitialisation

11 – Changement de la pile

1 – Introduction

Ce manuel est un guide de démarrage résumé du logiciel EV. Il couvre les bases de programmation et de récupération des données. Pour plus de détails, il convient de se reporter au manuel complet dans le logiciel (guide d'utilisation) au format PDF.

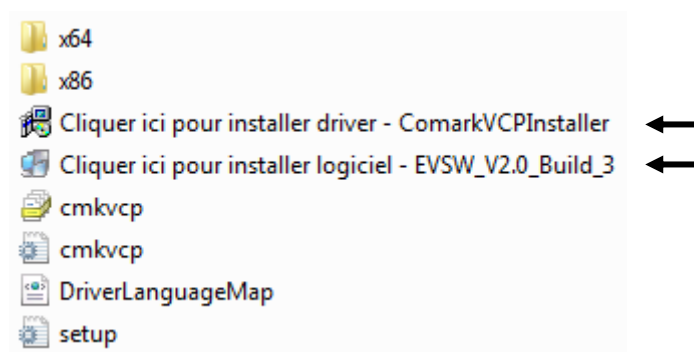
1.1 Définition des termes

- **Icône** : logigrammes des principales fonctions du logiciel.
- **Tâches** : série d'instructions permettant à l'enregistreur d'exécuter un enregistrement défini.
- **Support** : support interface connecté au PC sur lequel est placé l'enregistreur pour permettre la programmation et la récupération des données.
- **Session** : l'enregistrement récupéré d'un enregistreur sur une durée déterminée.

2 – Installation du logiciel de l'enregistreur et du driver du socle

Il y a deux programmes à installer : le logiciel de l'enregistreur et le driver du socle.

Copier le dossier nommé « Logiciel EV standard et driver du socle » sur votre ordinateur. Ouvrir le dossier « Logiciel EV standard et driver du socle » contenu sur le CD d'installation :



Cliquer sur le fichier nommé « Cliquer ici pour installer logiciel - EVSW_V2.0_Build_3 ». Suivre le programme d'installation. Ensuite, cliquer sur le fichier nommé « Cliquer ici pour installer driver - ComarkVCPInstaller ».

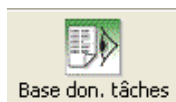
A l'ouverture du logiciel EV standard, il se peut qu'une fenêtre vous propose d'installer la dernière version du logiciel. Il faut accepter la demande et suivre le processus d'installation de la nouvelle version.

3- Démarrage / Utilisation du logiciel EV

Les informations principales se trouvent en haut de l'écran après ouverture du logiciel (les utilisateurs de l'EV Pro doivent d'abord s'identifier).

3.1 Les icônes EV

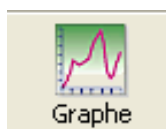
Les icônes en haut de l'écran permettent de naviguer dans le programme.



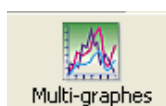
L'icône " Base de données tâches" donne la liste de tous les programmes écrits pour les enregistreurs.



L'icône " Filtre tâche" donne les options de filtrage pour les tâches et sessions



L'icône " Graphe" conduit aux graphes et listes des données.



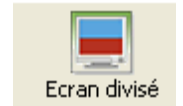
L'icône " Multi-graphes" conduit à l'écran de sélection multi-graphes.



Icône " Programmation rapide". Actif si un enregistreur actif est connecté. Se reporter au §4 programmation de tâches.



Icône " connecté (Auto) ". 4 modes : Automatique (auto) ou Manuel (man) et enregistreur connecté ou non ou bien actif ou non actif. En mode manuel il faut cliquer sur l'icône pour connaître l'état.



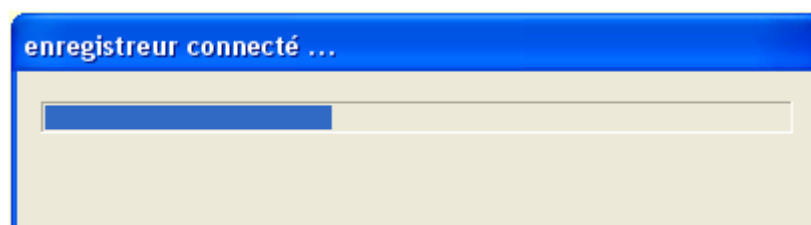
L'icône " Ecran divisé" permet de partager l'écran pour afficher la base de données tâches, le graphe et la liste des données si applicable.



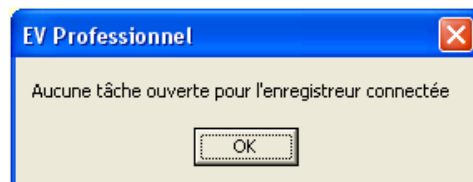
L'icône " Nettoyage écran" permet d'effacer de l'écran toutes les tâches et données.

3.2 Mise en place d'un enregistreur pour la première fois.

Presser sur le bouton de l'enregistreur jusqu'au "bip" et le placer sur le support de transfert, face vers le bas pour les enregistreurs N2000 et face vers le haut pour les EVt. Le logiciel va interroger automatiquement l'enregistreur.



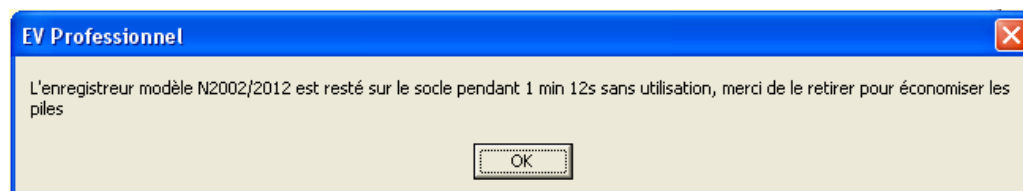
Puis le message suivant apparaît :



Cela est normal car l'enregistreur n'est pas connu ou il ne contient pas une tâche active. Sélectionner OK pour continuer.

Noter le changement d'état des icônes "Programmation rapide" et "Connecté" qui sont maintenant actifs.

Sans autres actions, le message suivant sera affiché après une minute puis remis à jour régulièrement.



Pour éviter un déchargement trop rapide de la batterie, cliquer OK et retirer l'enregistreur du support. Les icônes "Programmation rapide" et "Connecté" retournent à l'état inactif.

Nota : cliquer OK et laisser l'enregistreur sur le support diminue la durée de vie de la pile.

Pour plus d'informations, se reporter au guide d'utilisation dans le logiciel § 3.2.

4- Programmation de tâches

4.1 Programmation rapide

S'assurer d'abord qu'un enregistreur actif est sur le support. Cliquer sur l'icône "Programmation rapide" et le logiciel fera apparaître une nouvelle tâche applicable à l'enregistreur. Voir ci-dessous.

La tâche peut être programmée dans l'enregistreur en cliquant sur Programmer. Elle sera automatiquement sauvegardée dans la base de données des tâches.

Si l'enregistreur n'est plus actif, la tâche sera uniquement sauvegardée dans la base de données.

4.2 Renseigner la fiche de tâche

La fiche de tâche comprend trois zones : général, mode d'enregistrement, divers.

En haut de l'écran une zone permet la description de la tâche ainsi que les caractéristiques des canaux de l'enregistreur.

Ca	Nom du canal	Mis en service	Type de capteur	Type de sonde	Alarme basse	Alarme haute	Echelle	Echelle gra
1	Humidity 1	<input checked="" type="checkbox"/>	Humidité	Standard	0.0	0.0	RH	* RH
2	Generic Temp 2	<input checked="" type="checkbox"/>	Temp générique	Standard	0.0	0.0	°C	* °C

4.2.1 Réglage général

Dans la zone de réglage général, fenêtre muni d'une barre de défilement, se trouvent les paramètres de réglages suivants :

- Arrêt/ marche des canaux
- Alarme basse
- Alarme haute
- Unité de mesure de chaque canal
- Unité de mesure du graphe (peut être modifié même après transfert des données)
- Délai d'alarme
- Unité de mesure pour le délai d'alarme

En déplaçant la barre vers la droite, accès à :

- Max et Min du graphe pour l'axe Y (peut être modifié après transfert)
- Couleurs pour le graphe (peut être modifié après transfert)
- Epaisseur du trait pour le graphe (peut être modifié après transfert)

Pour plus de détails, se reporter au guide dans le logiciel § 4

5 – Transfert tâche vers l'enregistreur

Une fois la tâche programmée, sélectionner « Programme » pour transférer la tâche vers l'enregistreur et la sauvegarder dans la base de données. L'enregistreur est maintenant prêt à l'utilisation.

5.1 Après transfert d'une tâche

Après avoir transféré la tâche vers l'enregistreur, il y a 2 possibilités :

- 1) L'enregistreur a été programmé pour un démarrage manuel sans délai (N2000 et EVt) ou avec délai (EVt).
- 2) L'enregistreur a été programmé pour un démarrage automatique.

En mode de démarrage manuel (MAN sur l'écran), l'enregistreur est démarré en appuyant sur le bouton pendant 6 secondes. Cette opération est accompagnée d'une série de bips selon les modèles et LOG apparaît sur l'écran. En mode automatique (AUTO sur l'écran), aucune action à effectuer, le démarrage est automatique.

6 – Modes d'enregistrement

6.1 Démarrage/ Arrêt manuel (N2000 et EVt)

Réglé en démarrage manuel, l'écran (si enregistreur avec écran) indique "MAN" en bas de l'écran.

Dans ce cas, l'utilisateur doit :

- pour le modèle N2000, maintenir le bouton de façade enfoncé pendant 5 secondes, 2 bips retentissent suivis de 3 bips après 3 secondes.
- pour le modèle EVt, appuyer pendant 7 secondes sur le bouton de navigation pour démarrer l'enregistreur.

Si l'arrêt manuel a aussi été sélectionné, la même opération est nécessaire pour arrêter l'enregistreur.

6.1.1 Démarrage retardé (EVt seulement)

Si le démarrage retardé a été programmé, l'enregistreur affiche « dLAY » sur l'écran pour indiquer que le compte à rebours est déclenché dès l'appui sur la touche de navigation.

6.2 Démarrage/ Arrêt automatique (N2000 et EVt)

Dans le cas d'une programmation du démarrage et de l'arrêt ou d'un arrêt automatique, il n'y a plus d'action à effectuer, l'écran (si enregistreur avec écran) indique « AUT » en bas de l'écran.

6.3 Interrogation de l'enregistreur pendant l'enregistrement

La LED verte en façade de l'enregistreur clignote pour indiquer que l'enregistrement est en cours. Si, pendant l'enregistrement, l'alarme se déclenche, la LED rouge va clignoter.

Pendant l'enregistrement, l'enregistreur EVt affiche la dernière lecture enregistrée, l'heure et les valeurs MIN, MAX et moyenne (AVG) atteintes jusqu'à présent. Le modèle N2000 affiche l'heure et la dernière lecture enregistrée. Appuyer sur le bouton-poussoir de l'enregistreur pour faire défiler manuellement ces différentes données.

6.4 Interrogation de l'enregistreur après son arrêt

Une fois l'enregistreur arrêté, il n'y a plus d'information sur l'écran. Si on appuie sur le bouton-poussoir, l'enregistreur EVt va faire défiler les informations MIN, MAX, et moyenne, suivies de la durée en alarme haute si c'est le cas et de la durée en alarme basse si c'est le cas. Pour le modèle N2000, à chaque pression sur le bouton-poussoir un bip retentit et va faire défiler l'heure et tous les canaux activés. Le symbole « cloche » apparaît lorsque l'un des canaux activés a enregistré une alarme, la lettre « H » représentant une alarme haute, la lettre « L » une alarme basse.

7- Récupération des données pour les enregistreurs N2000 et EVt

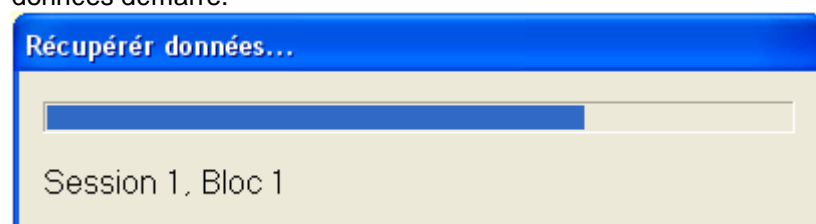
Pour récupérer les données, l'enregistreur doit être activé en appuyant sur le bouton-poussoir de la face avant puis placé sur le support interface (face vers le bas pour les N2000, face vers le haut pour les EVt).

Pour arrêter l'enregistreur en mode manuel :

- pour le modèle N2000, procédure identique à celle du démarrage.
- pour le modèle EVt, maintenir appuyé le bouton-poussoir pendant 7 secondes,

L'indication LOG disparaît de l'écran (si enregistreur avec écran), l'indication « MAN » réapparaît et l'enregistreur fait entendre une série de bips. En mode automatique l'enregistreur s'arrête automatiquement à l'heure programmée.

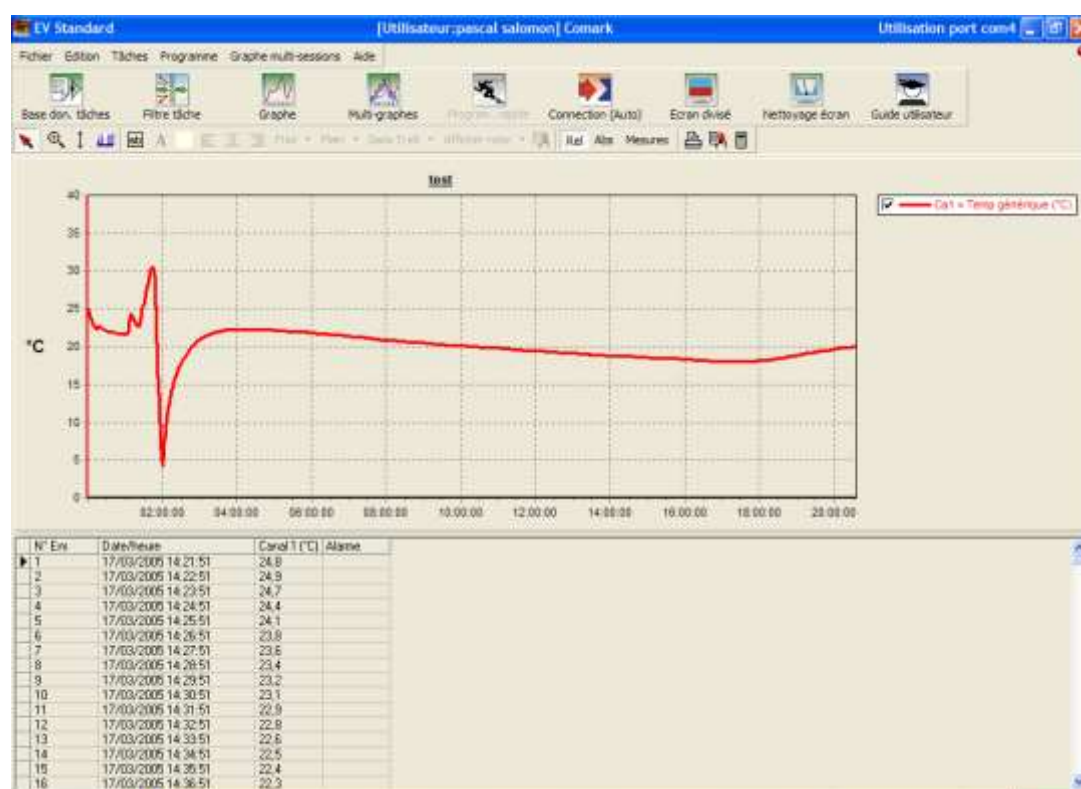
Si l'icône "Connecté" est actif, le logiciel détecte automatiquement l'enregistreur et le transfert des données démarre.



Une fois les données transférées, le logiciel sauvegarde automatiquement les données dans la base de données tâches et dessine le graphe comme défini dans la tâche en cours.

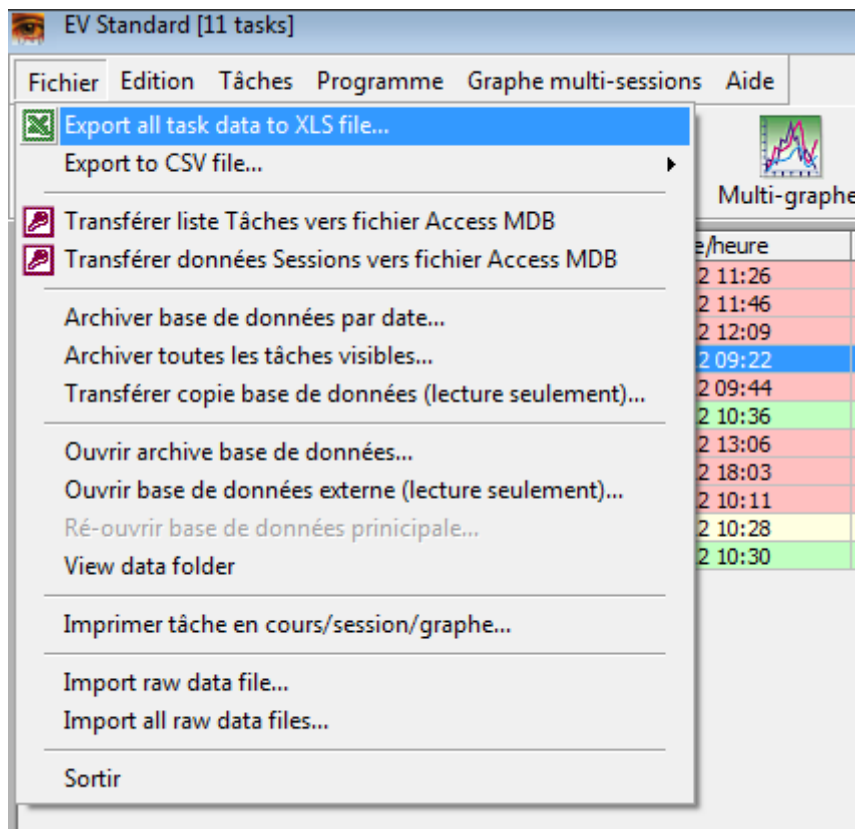
8- Graphes - Calculs

Une fois les données transférées, le logiciel dessine automatiquement le graphe des données de la session transférée. Pour plus de détails se reporter au guide utilisateur.



8.1 Enregistrement des données au format Excel

Cliquer sur « fichier », puis « Export all task data to XLS file... ».



9- Impression

Le graphe peut être imprimé de nombreuses façons. Se référer au guide utilisateur du logiciel.

10- Analyse de la base de données

10.1 Description de la base de données

Toutes les tâches de tous les enregistreurs connus par le logiciel et toutes les informations relatives aux sessions sont enregistrées dans la base de données.

Sélectionner les icônes "Base de données tâches" ou "Ecran divisé" pour afficher la base de données.

La base de données est partagée en deux parties. Sur la gauche, la liste de toutes les tâches et sur la droite les informations sur les sessions. Quand un enregistreur est déchargé et les informations sauvegardées, une nouvelle session est créée. Le nombre maximum de sessions par tâche est déterminé par la façon dont l'enregistreur est utilisé.

Si l'enregistreur, en mode manuel, est démarré et arrêté de nombreuses fois, mais non déchargé, chaque bloc de données créera une nouvelle session de données.

Si l'enregistreur enregistre continuellement jusqu'à ce que sa mémoire soit pleine et si l'enregistrement circulaire n'est pas activé, la tâche sera complète quand les données seront déchargées. Les données formeront soit un seul bloc et donc une seule session ou s'il a été arrêté et démarré à nouveau, alors de multiples sessions sont possibles. Pour utiliser à nouveau l'enregistreur, il convient de créer une nouvelle tâche.

Si l'enregistreur enregistre automatiquement du temps X au temps Y, la tâche est terminée quand l'enregistreur est déchargé et une seule session est créée.

Si l'enregistreur est en mode d'enregistrement journalier jusqu'à ce que sa mémoire soit pleine, alors la tâche sera fermée. Si l'enregistreur a enregistré pour plus d'une journée, alors chaque jour deviendra une session de données.

10.2 Edition des Tâches / Sessions

Une fois une tâche créée, elle ne peut être supprimée que si elle n'a pas été programmée dans un enregistreur. Une fois programmée dans un enregistreur, elle ne peut être supprimée, mais uniquement archivée.

Certains paramètres d'une tâche peuvent être établies après écriture de la tâche, que les données aient été ou non déchargées. Ces paramètres sont :

- Description
- Echelle graphe
- Min et Max graphe
- Couleur et épaisseur du trait graphe

Cela n'affecte pas les données déchargées, seulement la présentation et la façon dont certains calculs sont effectués sur ces données.

L'éditeur de sessions comprend seulement l'addition ou la modification de la description des sessions.

10.3 Informations utiles d'une tâche

Les tâches comprennent des informations utiles sur les données transférées :

- Description
- Modèle
- Numéro de série
- Date / Heure de création
- Date / Heure de démarrage
- Date / Heure d'enregistrement
- Résumé canal
- Résumé journalier
- Résumé alarmes

*En cas de transfert des données dans un PC différent de celui utilisé pour la création de la tâche, la tâche sera notée "Externe".

Les tâches peuvent être visualisées dans la base de données par double clic sur la tâche.

10.4 Filtrage, tri des tâches / sessions

Sélectionner l'icône « Filtre tâche », la fenêtre suivante apparaît. Pour les utilisateurs de l'EV standard, la liste est réduite.

A ce stade, il est possible de filtrer et trier les tâches de la base de données, en cochant les cases souhaitées.

Etat de la tâches : trois possibilités : Non utilisée, Active, Fermée.

ID tâches : filtrage par l'identification de la tâche.

Description tâche : filtrage par la description ou par un mot ou par une phrase.

Description session : filtrage par la description spécifique de la session ou par un mot, ou par une phrase.

Modèle : filtrage des tâches par le modèle.

Numéro de série : filtrage des tâches par le numéro de série de l'enregistreur.

Période : filtrage par la période, de telle date à telle date.

Données n derniers jours : filtrage par les données les plus récemment enregistrées.

Période de création : filtrage par la période de création, de telle date à telle date.

Création n derniers jours : filtrage des tâches les plus récemment créées.

Création par : filtrage par celui qui a créé les tâches.

Période modifiée : filtrage par la modification de la période, de telle date à telle date.

Modification n derniers jours : filtrage des tâches modifiées les plus récentes.

Modifié par : filtrage par l'utilisateur / administrateur ayant modifié ces tâches.

Canal : filtrage des tâches ayant un certain canal actif.

Valeur supérieure : filtrage tâches / sessions pour le paramètre supérieur à une valeur.

Valeur inférieure : filtrage tâches / sessions pour le paramètre inférieur à une valeur.

Enregistrement quotidien : filtrage des tâches ayant un enregistrement quotidien. Avec les différentes combinaisons possibles.

En alarme haute ou basse : filtrage si alarme haute ou basse atteinte.

Alarme haute : filtrage si alarme haute atteinte.

Alarme basse : filtrage si alarme basse atteinte.

Création externe : filtrage tâches non créées à l'origine sue le PC actuel.

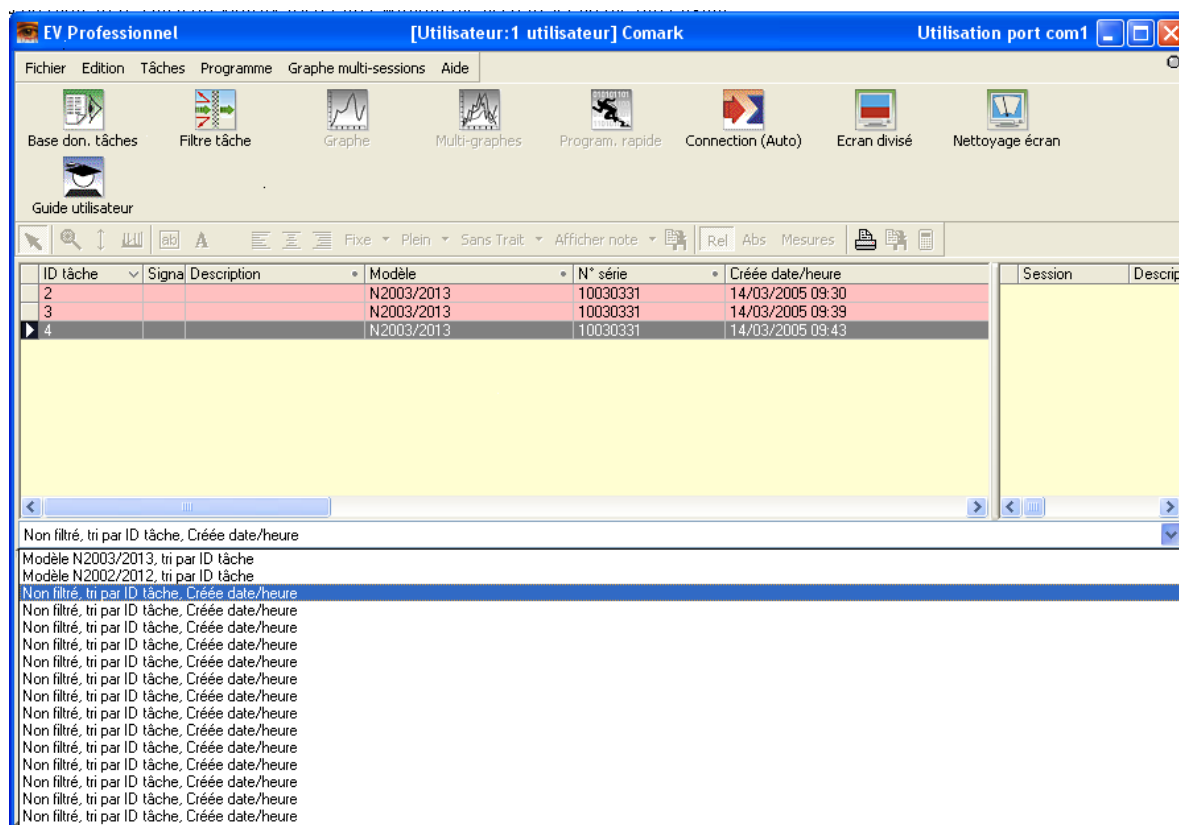
Tri primaire / Tri secondaire - Le résultat peut être trié par :

- ID Tâche
- Description tâche
- Modèle générique
- Numéro de série
- Date / Heure de démarrage
- Date / Heure d'arrêt

10.5 Rappel filtre

Il est possible de rappeler un filtre déjà utilisé sans avoir à le recréer.

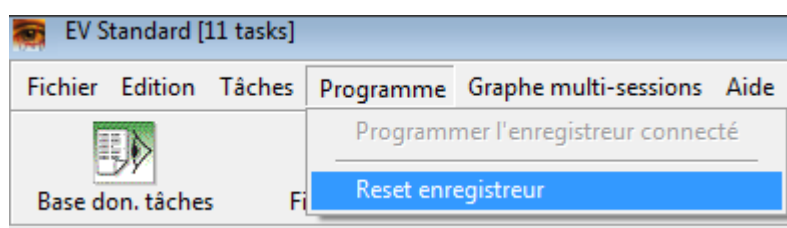
En utilisant l'affichage de la base de données tâches ou de l'écran divisé, cliquer sur les derniers filtres utilisés pour les faire apparaître. Voir exemple ci-dessous :



Il est possible de sélectionner certains filtres favoris qui peuvent être rappelés et utilisés à tout moment.

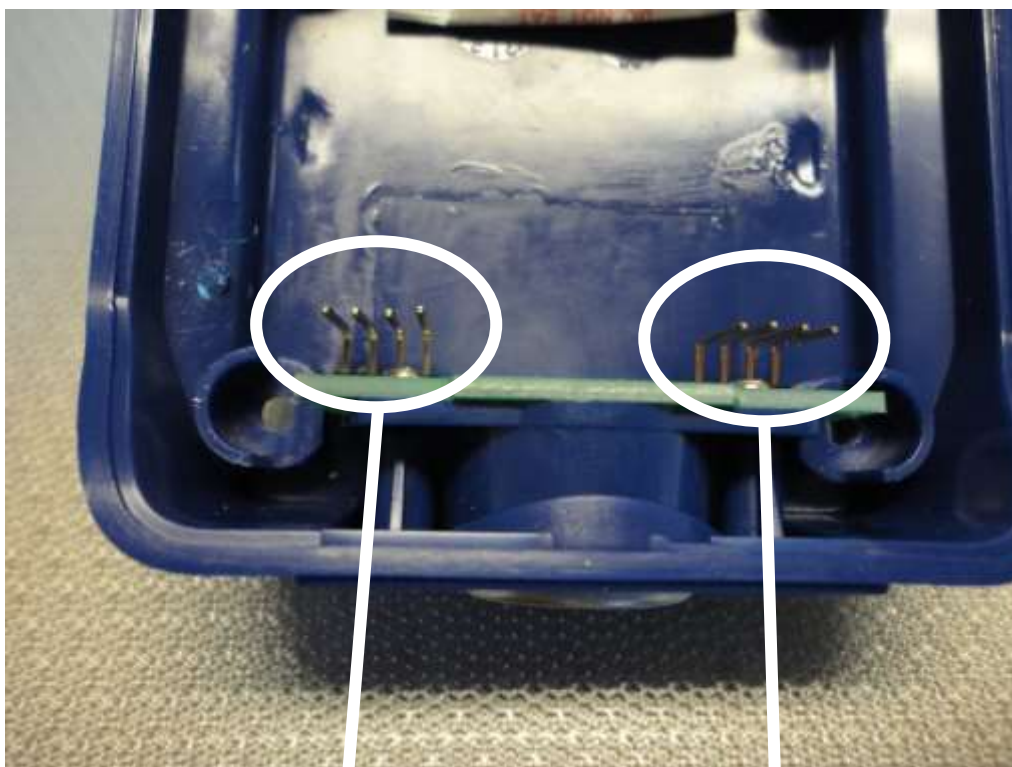
10.6 Effacer les tâches et les valeurs enregistrées/réinitialisation

Cliquer sur « Programme » puis Reset enregistreur et valider en cliquant sur « Oui ».

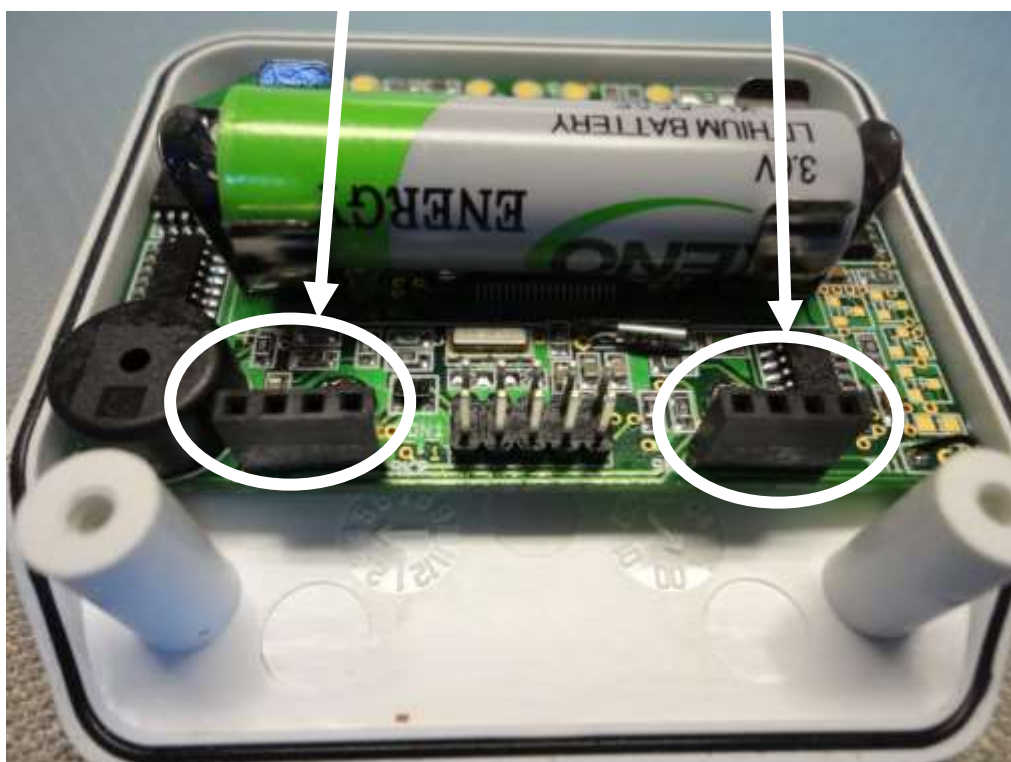


11 – Changement de la pile

Lors du changement de la pile, il faut veiller, en refermant les 2 parties du boîtier, à bien enclencher les broches dans leurs logements. (Voir photo ci-dessous). Attention, dans le cas d'un mauvais embrochement, le datalogger ne reconnaît pas la sonde.



Boîtier partie inférieure



Boîtier partie supérieure